

Внешний двухканальный радиоприемник команд управления, работающий на частоте 433,92 МГц для работы с брелками-передатчиками серии АТОМО (технология "Плавающего кода"). Радиоприемник выполнен в корпусе класса защиты IP54. Максимальное количество брелков-передатчиков, работающих с одним приемником - 25.

В комплекте с радиоприемником поставляется плата памяти, с помощью которой возможно перенести данные о запрограммированных брелках-передатчиках с одного приемника на другой.

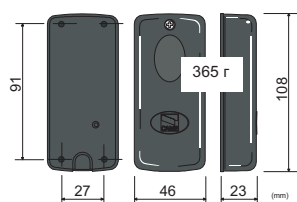
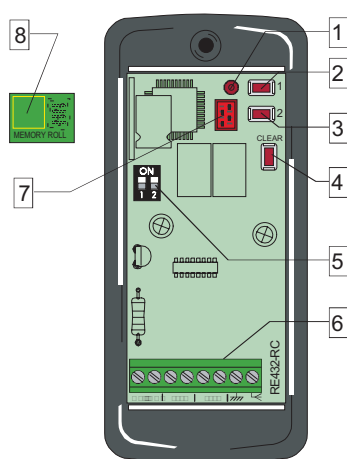
Оба выхода приемника работают в "моностабильном" режиме. Однако, второй канал приемника может быть настроен для работы в "бистабильном" режиме.

Основные компоненты радиоприемника команд управления:

- 1) Светодиодный индикатор;
- 2) Кнопка 1: Кнопка запоминания радиокода первого канала или передачи данных из платы памяти в память радиоприемника;
- 3) Кнопка 2: Кнопка запоминания радиокода второго канала или передачи данных из памяти приемника в плату памяти;
- 4) Кнопка CLEAR: Очистка памяти;
- 5) Микропереключатель выбора питающего напряжения и режима работы второго канала;
- 6) Колодка внешних подключений;
- 7) Разъем для подключения платы памяти;
- 8) Плата памяти.

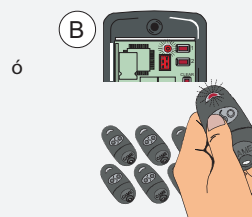
## Технические характеристики

Частота, МГц	Напряжение питания, В	Потребляемый ток, А	Диапазон рабочих температур, °С	Нагрузочная способность контактов реле
433,92	~/= 12/24	80 (~24В)	от -20 до +70	1 А (~24В)



## ПЕРВОНАЧАЛЬНОЕ ПРОГРАММИРОВАНИЕ ПРИЕМНИКА

- 1) Нажать кнопку запоминания радиокода (1) и держать пока светодиодный индикатор не начнет мигать (примерно 2с) (рисунок А).
- 2) Последовательно нажимать кнопки брелков-передатчиков, которые необходимо запрограммировать (рисунок В). После каждого нажатия кнопки на брелке-передатчике светодиодный индикатор загорается. При необходимости повторить процедуру программирования для второго канала приемника.



## ДОБАВЛЕНИЕ БРЕЛКА-ПЕРЕДАТЧИКА В ПАМЯТЬ ПРИЕМНИКА

1) Нажать и удерживать кнопку брелка-передатчика уже записанного в память приемника пока светодиодный индикатор не загорится ровным светом. (рисунок С).

2) В течение 20 секунд нажать кнопку брелка-передатчика, который необходимо запрограммировать на работу с приемником (рисунок D). Подождать 20 секунд перед использованием брелка-передатчика.

Повторить п.п. 1) - 2) для всех брелков-передатчиков, которые необходимо добавить (максимум 25 шт.).

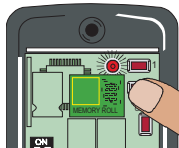


**ВНИМАНИЕ!** Каждое последующее нажатие кнопки (при программировании нескольких брелков-передатчиков) должно производиться в течение интервала времени не более 20 секунд после предыдущего, иначе процедура программирования прерывается.

Для намеренного прерывания процедуры программирования нажать кнопку CLEAR на 1 секунду.

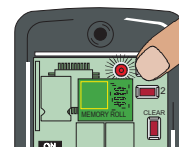
### ПЕРЕДАЧА ДАННЫХ ИЗ ПАМЯТИ ПРИЕМНИКА НА ПЛАТУ ПАМЯТИ

- 1) Установить плату памяти.
- 2) Нажать и удерживать кнопку 2 приемника пока светодиодный индикатор не начнет мигать (примерно 5 секунд).

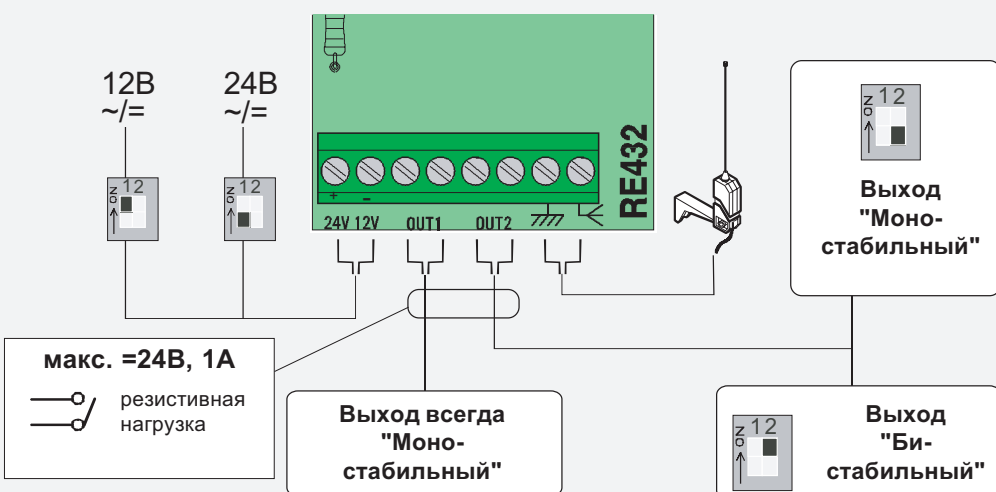


### ПЕРЕДАЧА ДАННЫХ ИЗ ПЛАТЫ ПАМЯТИ В ПАМЯТЬ ПРИЕМНИКА

- 1) Установить плату памяти.
- 2) Нажать и удерживать кнопку 1 приемника пока светодиодный индикатор не начнет мигать (примерно 5 секунд).

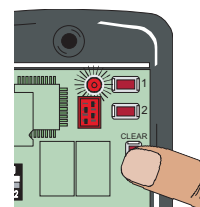


### ПОДКЛЮЧЕНИЕ И ВЫБОР РЕЖИМОВ РАБОТЫ



### СТИРАНИЕ ВСЕХ ДАННЫХ ИЗ ПАМЯТИ ПРИЕМНИКА

Нажать и удерживать кнопку CLEAR приемника пока светодиодный индикатор не загорится ровным светом (примерно 5 секунд).



Management quality certificate  
DIN EN ISO 9001



Registration №  
12 100 8953



Гамма продукции CAME включает в себя:  
Автоматику для **раздвижных/откатных** ворот  
Автоматику для **распашных** ворот  
Автоматику для **гаражных** и **секционных** ворот  
Автоматику для **рольставен** и **промышленных** ворот  
Автоматику для **парковок** и **дорожные слагбаумы**  
Автоматические **раздвижные** и **распашные** двери  
**Системы контроля доступа**  
Оборудование **управления и безопасности**

internet:  
[www.camerussia.ru](http://www.camerussia.ru)  
e-mail:  
[info@camerussia.ru](mailto:info@camerussia.ru)